

VLOGA NA JAVNI RAZPIS

za sofinanciranje preventivnih programov na področju različnih vrst zasvojenosti v MOL za leto 2018 in/ali od leta 2018 do leta 2020

Ob izpolnjevanju obrazca dosledno upoštevajte navodila iz besedila javnega razpisa in priporočila glede obsega in vsebine posameznih odgovorov. Prosimo vas, da pri izpolnjevanju obrazca ne spreminjate njegove oblike.

I. Naziv programa: Izobraževanje staršev za preventivno delovanje

Sklop in številka programa: D 4.5.

II. Podatki o vlagatelju/-ici, ki prijavlja program:

a) Osnovni podatki:

Polni naziv:	Združenje bonding psihoterapevtov Slovenije		
Skrajšan naziv:	ZBPS		
Naslov oz. sedež:	Škocjan 46/a, 6000 Koper		
Naslov za vročanje:	(zgoraj)		
Naslov/i e- pošte:	bogdan.polajner@zbps.si		
Telefon:	041 798 046	Spletna stran:	www.zbps.si
e-pošta:	bogdan.polajner@zbps.si		
Matična številka:	4002270	ID številka za DDV:	87772353
Št. transakcijskega računa:	S I 5 6 2 9 0 0 0 0 0 5 5 5 4 9 7 2 0		
Naziv banke:	Unicredit banka Slovenije, poslovalnica Koper		
Pravno-organizacijska oblika (obkroži):	- <u>društvo</u> - zasebni zavod - ustanova - javni zavod		
Leto ustanovitve:	2008		
V programu bodo sodelovali prostovoljci DA <u>NE</u> (ustrezno obkrožite)			
Status prostovoljskega društva (vpisani v vpisnik prostovoljskih organizacij) DA <u>NE</u> (ustrezno obkrožite)			

b) Podatki o odgovorni osebi vlagatelja/-ice (podpisnika pogodbe):

Ime in priimek: Bogdan Polajner

Funkcija: predsednik društva

Telefon: 041 798 046

Mobilni telefon: 041 798 046

Naslov e-pošte: bogdan.polajner@zbps.si

III. Podatki o odgovornem nosilcu/-ki programa:

1. Odgovorni/-a nosilec/-ka programa

Ime in priimek: Bogdan Polajner

Smer in stopnja dosežene izobrazbe: doktorat / psihologija

Strokovni naziv: dr.znanosti, univ.dipl.psih, psihoterapevt, supervizor, višji svetovalec MDDSZEM

Telefon, mobilni telefon in naslov e-pošte: 041 798 046, bogdan.polajner@zbps.si

Zaposlen/a pri: Združenje bonding psihoterapevtov Slovenije (100%), Univerza na Primorskem (20%)

2. Navedite na kratko tiste pomembnejše reference in strokovne izkušnje odgovorne/-ga nosilke/-ca programa, ki so povezane s prijavljenim programom ter razpisnim področjem, na katerega program prijavljate (ne glede na to, da je bil vaš program morebiti že sofinanciran s strani Urada za preprečevanje zasvojenosti MOL):

- 28 let psihoterapevtskega dela z zasvojenimi osebami in njihovimi družinami
- ustanovitelj programa »Projekt Človek« v RS, vključno s strokovnim vodenjem tega programa z 11 centri v RS, strokovno in upravno vodenje programa prvih 15 let od ustanovitve programa
- 24 let preventivnega dela na področju zasvojenosti, predvsem s področja preventivnega dela s starši vrtčevskih in osnovno šolskih otrok
- spec. bonding psihoterapevt
- supervizor z licenco SZS
- uspešna izvedba nad 22 programov za izobraževanje ped. delavcev po vsej RS in v tujini

IV. Podatki o programu:

1.PREDMET IN PODROČJE RAZPISA

PREVENTIVNI PROGRAMI IZOBRAŽEVANJA IN USPOSABLJANJA STARŠEV TER DRUŽIN

Sklop D - Preventivni programi izobraževanja in usposabljanja staršev in družin otrok in mladostnikov, ki se izvajajo v javnih zavodih ali izven njih.

Program razpisa številka: 4.5.

2. PROGRAM SE/BO IZVAJA/L: (označite)

- samo v Mestni občini Ljubljana
- v več občinah
- na državni ravni

3. SESTAVLJENOST PROGRAMA: (označite)

- je samostojni program
- je sestavni del širšega programa: DA NE
- če ste odgovorili z DA, navedite natančen naziv širšega programa in kje se/bo izvaja/l:

»Preventiva, terapija, rehabilitacija in raziskovanje na področju zmanjševanja rabe psihoaktivnih sredstev«
(glavni sofinancer: MZ)

Širši program se bo izvajal na več ustanovah na področju občin in pokrajin:
Ljubljana in osrednja Slovenija, Gorenjska, Obalni-kraška regija, Severna Primorska, Zasavje in Posavje, Dolenjska, širše celjsko področje, mariborsko in ptujsko področje Štajerske, Notranjska,...

(opomba: pri nadaljnjem vsebinskem opisu programa se omejujemo na tisti del širšega programa, ki je namenjen področju MOL-UPZ)

4. TRAJNOST PROGRAMA, NJEGOVE DOSEDANJE IZVEDBE IN VREDNOTENJE TER STROKOVNA TEORETIČNA IZHODIŠČA:

a.) Navedite pretekle izvedbe programa, ki ga prijavljate:

- naslov in leto izvajanja programa: Izobraževanje staršev za preventivno delovanje, 2017, 2016, 2015, 2014, 2013, 2012, 2011, (in do leta 1992 v preteklost, vključno z manjšimi modifikacijami naslova tega programa in z izvajanjem tega programa v okviru predhodnega društva)
- ciljno skupino: starši vrtčevskih in osnovno šolskih otrok
- kraj izvajanja: MOL (ter večji del RS v sklopu širšega programa)

b.) Navedite kratek opis vsebine izvedenega programa:

Program bo zajel:

- 69 izvedb preventivnih delavnic ali/in izobraževanj, ki se v letih 2018-2020 smiselno zaporedno nadgrajujejo in predpostavljajo kontinuirano 3 letno preventivno delo večinoma z istimi uporabniki,
- 207 izvedbenih ur dela s starši,
- prb. 1.725 staršev,
- 23 ped. ustanov (vrtci in šole na področju MOL),
- pripravljalno, organizacijsko-koordinativno ter evalvacijsko delo,
- testiranje znanja uporabnikov, vključno z merjenjem vpliva programa na spremembo stališč uporabnikov glede pitja alkoholnih pijač pred otroki ter merjenjem zadovoljstva uporabnikov s programom in njihovih ocen o koristnosti programa,
- izvajalec vseh izobraževanj oz. prev. delavnic: dr. Bogdan Polajner,
- vsebine posameznih izobraževanj / delavnic (uporabniki imajo na voljo 12 vsebin, vsaka bo predstavljena uporabnikom na prb. 20-50 pwp straneh):

Možne izbire za koledarsko leto 2018:

- 1) Družinski odnosni slogi in možnosti staršev za izboljševanje sodelovanja s ped. delavci oz. vzgojitelji
- 2) Ključni elementi vzgoje ter otroku škodljivi vzgojni slogi
- 3) Izboljševanje komunikacije in sodelovanja med starši in ped. delavci (vključno s konceptom rod. sestankov)
- 4) Vloga staršev pri krepitvi čustvene inteligentnosti otrok

Možne izbire za koledarsko leto 2019:

- 5) Vloga staršev pri razvoju odgovornosti in samostojnosti otrok
- 6) Krepitev komunikacije in dobrih odnosov v družini
- 7) Vloga staršev pri čustveni separaciji in individualizaciji otrok
- 8) Vloga staršev pri razvoju delovnih navad otrok

Možne izbire za koledarsko leto 2020:

- 9) Vloga staršev pri osebostnem in socialnem razvoju otrok
- 10) Vloga staršev pri preprečevanju zasvojenosti s psihoaktivnimi substancami (droge, alkohol, tobak, lepila, zdravila,...)
- 11) Vloga staršev pri preprečevanju vedenjskih zasvojenosti (video igrice, računalnik, internet, TV, gamblerstvo, pretiran šport,...)
- 12) Preprečevanje medvrstniškega nasilja pri otrocih

c.) Navedite priporočila, mnenja, vaše ovrednotenje tega programa (priložite jih lahko k vlogi na javni razpis):

Vsako leto izvajamo notranjo in zunanjo ovrednotenje programa.

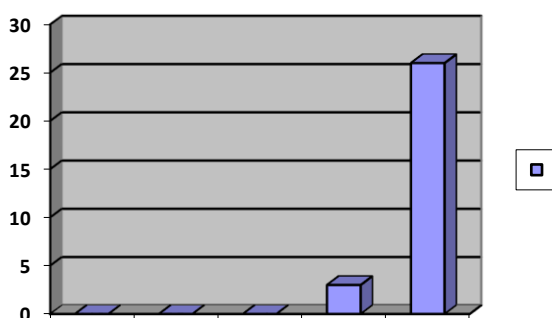
Zunanjo ovrednotenje programa izvaja zunanja neodvisna ustanova (Znanstveno raziskovalni inštitut – Koper) ter izdelava pisni elaborat, vključno s priporočili za izboljšave.

Evalvacija zajema več indikatorjev. Ključni indikatorji (npr. povratna ocena uporabnikov o koristnosti programa, povratna ocena uporabnikov o zadovoljstvu s programom, izvedbo,...) izkazujejo zelo visoke ocene uporabnikov (prevladujejo ocene »prav dobro« in »odlično«).

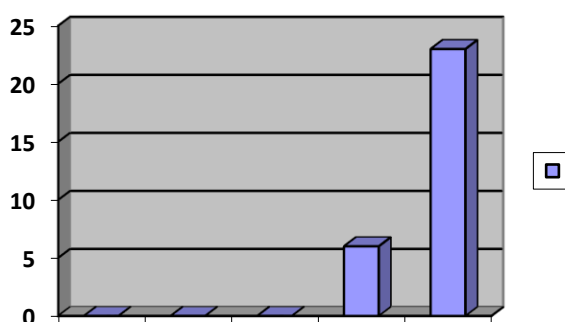
Evalvacija je vsakoletno priložena h končnemu letnemu poročilu za MOL-UPZ.

Nekaj podatkov iz evalvacije za pretekla leta:

Evalvacija zadovoljstva udeležencev s prejetim izobraževanjem za preventivno delo (grafični prikaz):



Evalvacija mnenja o koristnosti udeležencev s prejetim izobraževanjem za preventivno delo (grafični prikaz):



Evalvacija – povzetek kvantitativnega in kvalitativnega vidika evalvacije:

- program je evalviran izredno visoko tako po kriteriju zadovoljstva kot tudi po kriteriju koristnosti
- visoko prevladujejo ocene »odlično (5)« in »prav dobro (4)«, ki predstavljajo prb. 80% vseh ocen
- malo je ocen »dobro (3)« ali še nižjih ocen (ocene »dobro« in nižje predstavljajo zgolj 20% vseh ocen)
- tudi prosti vidik ocenjevanja oz. pisni komentarji izkazujejo izključno visoko oz. zelo visoko zadovoljstvo z izvedenim programom (prim. ftc. evalvacij)

d.) Navedite morebitne zunanje vrednotenje programa in/ali teoretična izhodišča, na podlagi katerih ste pripravili program – navedite literaturo, na kateri temeljijo vsebine programa, metode dela in pristopi:

Zunanjo ovrednotenje programa izvaja zunanja neodvisna ustanova (Znanstveno raziskovalni inštitut – Koper) ter izdelava pisni elaborat, vključno s priporočili za izboljšave.

(prim. prilogo)

Teoretična in metodološka izhodišča: spoznanja adiktološke stroke glede načel preventive,; priporočila: CEIS – Rim (Italija) in OZN-UNDCP; spoznanja socialne psihologije in pedagogike:

- zasvojenosti povzročajo resno zdravstveno, socialno in kriminološko škodo (United Nations Office on Drugs and Crime, 2012, Prior. podr. EC, 2006; 1. cilj EC – Public health, 2014- 2020,...) → program je namenjen prednostnemu področju razpisa MZ
- preventiva je prednostna (Prior. podr. EC, 2006; 1. cilj EC – Public health, 2014-2020) → program v preventivne dejavnosti vključuje 85% od vseh uporabnikov programa;
- primarna preventiva se ne sme reducirati na izobraževanja mladih o drogah in alkoholu (Kooyman, 1993, Picchi, 1995, Sauss, 2005, Ramovš in Ramovš, 2007) → program v vsebine prim. prev. zajema predvsem učenje o zdravih vedenjskih, čustvenih, vzgojnih, kognitivnih,... vzorcih ter loči primarno, sek. in terc. preventivo;

Nekaj tuje in domače literature:

- Arterburn, S., Addicted to »Love – recovering from unhealthy dependencies, Servant Public., 1984
- Carman, R., Values, Expectations and Drug Use among High School Students in a Rural Community, The International Journal of the Addictions, 9-1, 1974
- Deci, E. L. in Ryan, R. M. (2008a). A Self-Determination Theory Approach to Psychotherapy: The Motivational Basis for Effective Change. Canadian Psychology, 49 (3), 186-193.
- Deci, E. L. in Ryan, R. M. (2008b). Self-Determination Theory: A Macrotheory of Human Motivation, Development, and Health. Canadian Psychology, 49 (3), 182-185.
- Falbesoner, Beate: Vse v redu?: preprečevanje zasvojenosti v predšolskem obdobju, MOL, 2002
- Forward, S.Buck, C., Toxic Parents, Bantam Books, New York, 1989
- Inštitut Utrip, več gradiv iz področja izvajanje preventivnega dela (seminar, 2017)
- Kooyman, M., The Therapeutic Community for Addicts, Swets and Zeitlinger, 1993
- Melle, F., Voglia di famiglia – dopo la droga il dialogo, Soveria Mannelli, 1993
- Picchi, M., Vincere la Droga, Piemme, 1990
- Polajner, B., Vrednote zasvojenih z drogami v okviru psihološke obravnave »Projekt Človek«, Filozofska fakulteta, doktorska disertacija, 1998
- Puntar, S., Samopodoba zasvojenih s psihoaktivnimi snovmi, Filozofska fakulteta, dipl. naloga, 1993
- Ramovš J., Stičišča in razhajanja sodobne preventive, revija Vzgoja (predvideno maj 2002)
- Winterhoff, M., Naj naši otroci ne postanejo tirani
- Zadel, A., Tretji obraz
- Žorž, B., Razvajanje – rak sodobne vzgoje

e.) Navedite kako bodo vsebine prijavljenega programa in njegovo izvajanje vplivali na ciljno skupino:

Program bo pri ciljni skupini:

- za min. 30% povišal znanja, veščine in kompetence uporabnikov (iz področja preventivnega udejstvovanja uporabnikov) (primerjava stanja z test-retest metodo pred- in po- vsaki realizirani delavnici ali izobraževanju),
- povzročil min. 20% spremembo stališč in odločitev uporabnikov glede: prenehanja pitja alkoholnih pijač pred otroki (oz. vsaj zmanjšanje pitja pred otroki ter zavzetje odločitev in stališča, da je pitje pred otroki potrebno znižati oz. da je pitje alkohola pred otroki neprimerno).

f.) V primeru prijave programa, ki je prevzet iz tujine, opišite na kakšen način ste ga prilagodili slovenskemu prostoru in slovenski kulturi:

(program v večini vsebin ni prevzet iz tujine)

5. OBDOBJE SOFINANCIRANJA PROGRAMA

Pričakovano obdobje sofinanciranja programa: (označite):

- 2018
- 2018 - 2019
- 2018 – 2020

Programi, prijavljeni v sklop C so lahko le enoletni in bodo sofinancirani le za leto 2018.

6. SEZNAM IZVAJALCEV/K:

A	B	C	D	E	F	G	H
Ime in priimek izvajalca/ke:	Navedite poklic: Navedite smer in stopnjo izobrazbe:	Naziv zavoda/ustanove/društva/podjetja, kjer je izvajalec/ka redno zaposlen/a:	Označite s številko način strokovnega dela v programu: 1. redno zaposlen/-a 2. delo po podjemni pogodbi, avtorski pogodbi ali pogodbi o sodelovanju 3. kot s.p. 4. študentsko delo 5. udeleženec/-ka javnih del 6. prostovoljec/-ka*	Navedite za katere izmed spodaj naštetih kompetenc je izvajalec/ka usposobljen/a in jih bo uporabil/a pri realizaciji programa: a.) priprava b.) organizacija/koordinacija c.) izvedba d.) vrednotenje	Označite s črko katere izmed spodaj navedenih kompetenc za izvajanje programa izvajalec/ka ima: a.) osnovne intervencijske kompetence ** b.) posebne intervencijske kompetence *** c.) splošne kompetence **** d.) meta-kompetence *****	Navedite število ur dela v programu, ki jih bo opravil/a izvajalec/ka po posameznih kompetencah iz stolpca E: a.) priprava b.) organizacija/koordinacija c.) izvedba d.) vrednotenje	Skupen strošek dela za izvajalca/ko:
Bogdan Polajner	1. psiholog 2. dr. psih.	Združenje bonding psihoterap. Slovenije	1	a,b,c,d.	a,b,c,d.	A: 39h B: 39h C: 207h D: 39h	<u>7.320 EUR</u> <u>(3 leta / delo+PS)</u>

*Če bo vlagatelj program sofinanciral s prostovoljskim delom, mora obseg in vrsto prostovoljskega dela natančno določiti in vpisati v zgornjo tabelo tako, da bo iz nje mogoče razbrati za katero vrsto dela se opis nanaša (organizacijsko, vsebinsko, drugo prostovoljsko delo).

Opravljen prostovoljsko delo vlagatelj dokazuje z izpolnjenim evidenčnim listom po 2. odstavku 23. člena Zakona o prostovoljstvu za vsakega prostovoljca, vključenega v program.

** Sem spadajo: znanje in veščine na področju učinkovite preventive, etični kodeks, upoštevanje lastnih izkušenj in odnosa do zasvojenosti, odprtost in sprejemanje stališč udeležencev ter ustrezno ravnanje.

*** Sem spadajo: poznavanje namena in ciljev programa; identifikacija s cilji programa; poznavanje temeljnih vrednot programa, načrta, vsebine, teoretičnih izhodišč, koristi za udeležence, poznavanje ciljne populacije.

**** Sem spadajo: znanja, osredotočena na udeležence, metode dela, celostni pristopi, veščine dobre interakcije z udeleženci, brez obsojanja udeležencev, veščine v vodenju, sposobnost komuniciranja, odločanja, reševanja konfliktnih situacij, občutek odgovornosti za kakovost izvajanja programa, samozavest, motivacija.

***** Sem spadajo: zmožnost odzivanja na potrebe posameznega udeleženca – kulturna občutljivost (kultura revščine, izključenost...), priznavanje različnih identitet, upoštevanje etike – upoštevanje pravic udeležencev, veščine, kako ravnati v občutljivih situacijah, empatija.

7. SEZNAM REZERVNIH IZVAJALCEV/K:

A	B	C	D	E	F
Ime in priimek izvajalca/ke:	Navedite poklic: Navedite smer in stopnjo izobrazbe:	Naziv zavoda/ustanove/društva/podjetja, kjer je izvajalec/ka redno zaposlen/a:	Označite s številko način strokovnega dela v programu: 1. redno zaposlen/-a 2. delo po podjemni pogodbi, avtorski pogodbi ali pogodbi o sodelovanju 3. kot s.p. 4. študentsko delo 5. udeleženec/-ka javnih del 6. prostovoljec/-ka*	Navedite za katere izmed spodaj naštetih kompetenc je izvajalec/ka usposobljen/a in jih bo uporabil/a pri realizaciji programa: a.) priprava b.) organizacija/koordinacija c.) izvedba d.) vrednotenje	Označite s črko katere izmed spodaj navedenih kompetenc za izvajanje programa izvajalec/ka ima: a.) osnovne intervencijske kompetence ** b.) posebne intervencijske kompetence *** c.) splošne kompetence **** d.) meta-kompetence *****
Neža Blaži	1.štud-spec. 2.univ.dipl. Biopsih, specializantka BPT	/	2	a,b,c,d.	a
Mateja Erce	1.štud-spec. 2.univ.dipl. Biopsih, specializantka BPT	/	2	a,b,c,d.	a
Adelina Kraja	1.štud-spec. 2.univ.dipl. Biopsih, specializantka BPT	/	2	a,b,c,d.	a

Skupaj ur, ki so predvidene za priprave na izvedbo programa: 39h
Število izvajalcev, ki bodo izvajali priprave na izvedbo programa: 1
Skupen strošek dela za priprave na izvedbo programa: 780 €

Skupaj ur, ki so predvidene za neposredno izvedbo programa: 207h
Število izvajalcev, ki bodo neposredno izvajali program: 1
Skupen strošek dela za neposredno izvedbo programa: 5.175 €

Skupaj ur, ki so predvidene za organizacijo in koordinacijo programa: 39h

Število izvajalcev, ki bodo izvajali organizacijo in koordinacijo: 1

Skupen strošek dela za organizacijo in koordinacijo programa: 585 €

Skupaj ur, ki so predvidene za vrednotenje programa: 39h

Število izvajalcev, ki bodo izvajali vrednotenje: 1

Skupen strošek dela za vrednotenje programa: 780 €

SKUPEN STROŠEK DELA: (seštejete vse 4 zgoraj izračunane skupne stroške dela): 7.320,00 € (delo+PS)

DODATNO POJASNILO:

MOL bo priznala za uro:

- neposredne izvedbe prijavljenega programa 25,00 EUR,
- vsebinske priprave programa ali njegovega vrednotenja 20,00 EUR,
- organizacije in koordinacije 15,00 EUR.

Vlagatelj sme v okviru celotnega prijavljenega programa uveljavljati poleg ur neposredne izvedbe programa še:

- največ do 20 % ur - od neposredne izvedbe - za vsebinsko pripravo programa,
- največ do 20 % ur - od neposredne izvedbe - za organizacijo in koordinacijo in
- največ do 20 % ur - od neposredne izvedbe - za vrednotenje.

V. Vsebinski del programa:

1. VSEBINA PRIJAVLJENEGA PROGRAMA :

a.) Na kratko predstavite vsebino prijavljenega programa, pri programu, prijavljenem v sklop F mora biti vsebina razvidna za vsako ciljno skupino posebej!

Program bo vsebinsko zajel:

- 69 izvedb preventivnih delavnic ali/in izobraževanj, ki se v letih 2018-2020 smiselno zaporedno nadgrajujejo in predpostavljajo kontinuirano 3 letno preventivno delo večinoma z istimi uporabniki,
- pripravljalno, organizacijsko-koordinativno ter evalvacijsko delo,
- testiranje znanja uporabnikov, vključno z merjenjem vpliva programa na odločitve in na spremembo stališč uporabnikov v smislu znižanja uživanja alkoholnih pijač (in drugih PAS) pred otroki ter merjenjem zadovoljstva uporabnikov s programom in njihovih ocen o koristnosti programa,
- vsebine posameznih izobraževanj / delavnic (uporabniki imajo na voljo 12 vsebin, vsaka bo predstavljena uporabnikom na prb. 20-50 pwp straneh):

Možne izbire za koledarsko leto 2018:

- 1) Družinski odnosni slogi in možnosti staršev za izboljševanje sodelovanja s ped. delavci oz. vzgojitelji
- 2) Ključni elementi vzgoje ter otroku škodljivi vzgojni slogi
- 3) Izboljševanje komunikacije in sodelovanja med starši in ped. delavci (vključno s konceptom rod. sestankov)
- 4) Vloga staršev pri krepitvi čustvene inteligentnosti otrok

Možne izbire za koledarsko leto 2019:

- 5) Vloga staršev pri razvoju odgovornosti in samostojnosti otrok
- 6) Krepitev komunikacije in dobrih odnosov v družini
- 7) Vloga staršev pri čustveni separaciji in individualizaciji otrok
- 8) Vloga staršev pri razvoju delovnih navad otrok

Možne izbire za koledarsko leto 2020:

- 9) Vloga staršev pri osebnostnem in socialnem razvoju otrok
- 10) Vloga staršev pri preprečevanju zasvojenosti s psihoaktivnimi substancami (droge, alkohol, tobak, lepila, zdravila,...)
- 11) Vloga staršev pri preprečevanju vedenjskih zasvojenosti (video igrice, računalnik, internet, TV, gamblerstvo, pretiran šport,...)
- 12) Preprečevanje medvrstniškega nasilja pri otrocih

b.) Navedite potrebe ciljne skupine, ki ste jih prepoznali:

Glavne potrebe uporabnikov: pridobivanje tistih specifičnih znanj o preventivi, ki jih uporabniki ne pridobijo na druge običajne izobraževalne načine (javna izobraževanja, lastna izobraževanja, kulturna sporočila in vrednote, rodbinske in prijateljske izkušnje, pomoč iz drugih služb: zdravstvo,...); pridobivanje kompetenc za preventivno delo v okviru družine,...

Način identifikacije potreb: neposredna diskusija z uporabniki zadnjih 24 let, javne podatkovne zbirke 8npr. poročila NIJZ o trendih in problematiki na področju raznih zasvojenosti), evalvacijski obrazci, ki jih uporabniki izpolnjujejo po vsaki izvedbi, zajemajo tudi možnost sporočanja potreb ter predlogov uporabnikov glede nadaljnjega izvajanja tega programa. Identificirali smo potrebo uporabnikov po nadaljevanju z obstoječim programom ter potrebo po okrepitvi programa z dodatnimi vsebinskimi delavnicami (vse je upoštevano).

c.) V čem oziroma na kakšen način program prispeva k preprečevanju zasvojenosti v Mestni občini Ljubljana?

Program omogoča zviševanje izobrazbe in kompetenc uporabnikov pri razumevanju načel in vsebin preventive ter pri pridobivanju praktičnih spretnosti za implementacijo preventivnih znanj in veščin. Bolj izobraženi in bolj usposobljeni uporabniki dejansko lažje in pravilneje izvajajo preventivne aktivnosti ter na ta način z znanjem ter osebnim zgledom prispevajo k preprečevanju zasvojenosti na področju MOL (in širše).

2. CILJ(I) PROGRAMA:

a.) Navedite konkretne cilje programa, ki bodo usklajeni z oceno potreb udeležencev in koristni za ciljno skupino (cilji naj bodo jasni, razumljivi, enostavni za identifikacijo, potrebni, realni, uresničljivi – mogoče jih bo doseči z razpoložljivimi viri in v opredeljeni ciljni skupini):

1. cilj: min. 30% povišanje znanj, veščin in kompetenc uporabnikov (iz področja preventivnega udejstvovanja uporabnikov) (primerjava stanja z test-retest metodo pred- in po- vsaki realizirani delavnici ali izobraževanju),
2. cilj: min. 20% sprememba stališč in odločitev uporabnikov v smislu prenehanja uživanja alkoholnih pijač (in drugih PAS) pred otroki (oz. vsaj zmanjšanje pitja pred otroki ter zavzetje odločitev in stališča, da je pitje pred otroki potrebno znižati oz. da je pitje alkohola pred otroki neprimerno).
3. cilj: izvedba 69 izobraževanj na 23 ped. ustanovah v okviru MOL;
4. cilj: zajem 1.725 uporabnikov v program

b.) Navedite kaj nameravate z vsebinami prijavljenega programa KREPITI PRI CILJNI SKUPINI:

Znanja, veščine in kompetence uporabnikov (iz področja preventivnega udejstvovanja uporabnikov) ter zavzemanje odločitev in stališča za zmanjšanje uživanja alkohola (in drugih PAS) pred otroki.
(prim. 1.c. in 2.a.)

3. CILJNA SKUPINA PROGRAMA:

a.) Navedite ciljno skupino, ki ji je program namenjen: **(bodite konkretni in natančni!)**

- starši vrtčevskih otrok na področju MOL
- starši osnovno šolskih otrok na področju MOL

b.) Predvideno skupno število udeležencev/-k, ki bodo vključeni/-e v program:

1.725

c.) Predviden čas vključenosti posameznega udeleženca v program:

9 ur

d.) Kako ste jih pridobili za sodelovanje v programu? (**bodite konkretni in natančni!**)

- priporočila od udeležencev tega programa iz preteklih let,
- dobre izkušnje z izvajalcem tega programa iz preteklih let,
- preko vabil ped. ustanov (pisno, ustno, spletne strani,...),
(opomba: do sedaj ni bilo težav s pridobivanjem udeležencev, pogosto je število dejanskih udeležencev presehalo načrtovano število udeležencev)
- preko obvestil MOL-UPZ

e.) Zakaj ste izbrali to ciljno skupino? (**bodite konkretni in natančni!**)

Starši so prvi »učitelji« zdravega življenja za otroke in lastnim otrokom najpomembnejši vzor; sočasno imajo starši (zlasti pri nižjih starostnih obdobjih otrok) na lastne otroke največji vpliv – zato predstavljajo (tako za samimi otroki in mladino) prvo in najpomembnejšo populacijo izvajalcev preventive.

Starši pogosto nimajo specifičnih adiktoloških in metodičnih znanj s področja preprečevanja raznih zasvojenosti, zato so izbrani za ta program, ki je prvenstveno namenjen izobraževanju o izvajanju preventive v okviru družinskega okolja.

f.) Kateri dejavniki ali dejavnosti v izvajanju programa omogočajo, da bodo udeleženci aktivno sodelovali pri njegovi izvedbi?

Z metodo ERR bodo uporabniki aktivni v vseh ključnih delih izobraževanj ali delavnic (ob pričetku, ko uporabniki s predavateljevo pomočjo opredeljujejo smisel, namen, potrebe in cilje vsakega; ob jedru predavanja/delavnice, ko prejemajo nova znanja ali veščine; ob zaključku, ko uporabniki opredeljujejo možnosti za aplikacijo in prenos novih znanj in veščin v vsakdanje življenje, ko diskutirajo in polemizirajo ter se doživljajsko in čustveno opredeljujejo do prejetih znanj in veščin.

Interaktivna izvedba predavanj in delavnic uporabnike predstavlja iz vloge pasivnih poslušalcev v vlogo aktivnega udeleženca in sotvorca izobraževalnega procesa.

Povzetek - metode aktivnega zajema uporabnikov: metoda ERR, praktična motivacijska vprašanja na začetku, interaktivni način dela med izobraževanjem, diskusija med ali na koncu izobraževanja, anonimno preverjanje znanja pred in po izobraževanju, pisan anonimna evalvacija,...).

Namen in cilji programa morajo biti udeležencem predstavljeni na začetku vsakega srečanja – za otroke v vrtcih in osnovnih šolah je potrebno pri tem upoštevati njihovo razvojno stopnjo.

a.) Na kakšen način boste to realizirali?

- metoda ERR (prim. tč.f)
- dopolnitev pwp gradiv s prosojnicami, namenjenimi pisni opredelitvi namena in ciljev za vsako posamezno predavanje/delavnico
- specifičen test znanja (po metodi test-retest uporabljen najprej pred pričetkom izobraževanja oz. delavnice) in specifičen evalvacijski obrazec, prilagojen različnim vsebinam in oblikam predavanj oz. delavnic

b.) Navedite **konkretno** kako boste zagotovili, da bodo izvajalci programa uresničevali etična načela zakonitega ravnanja, spoštovanja pravic in avtonomije udeležencev, njihove resnične koristi, preprečevali morebitne škodljive učinke in vplive na udeležence, zagotavljali zaupnost in vsebine programa po potrebi prilagajali potrebam udeležencev:

- izvajalce v formalnem smislu k etičnemu in zakonitemu ravnanju zavezuje etični kodeks SZS in ISBP (zavezanost je za izvajalca službena in pogodbena dolžnost; morebitne kršitve imajo ne le moralne, pač pa tudi pravne, materialne, finančne in statusne posledice za izvajalca)

- program oz. izvajalec bo sledil navodilom MOL in splošni zakonodaji, ter še posebej zakonodaji iz področja šolstva (in to celo tudi v tistih delih, kjer zakonodaja ni smiselna);
- spoštovanje pravic in avtonomije udeležencev programov: vsak udeleženec lahko svobodno vstopi ali izstopi iz programa ter poda na program pripombe, vsak udeleženec samostojno odloča o tem, koliko in kako bo vsebine programa prenesel v svoje delo in življenje; udeleženec v tem smislu ni ničesar »dolžan« do izvajalca ali organizatorja izobraževanj;
- resnične koristi za udeležence: sprotne evalvacije bodo že med izvajanjem programa merile koristnost programa ter povratne informacije (koristnost, zadovoljstvo, pohvale in kritike,...);
- preprečevanje škodljivih učinkov in vplivov na udeležence: udeleženci lahko sproti kadarkoli, vsekakor pa vsaj po koncu vsake posamezne izvedbe podajo (tudi) kritike na program ter na ta način sporočajo morebitne škodljive učinke programa, katere je potem vnaprej možno takoj preprečiti; posebni vidik predstavljajo adiktološka znanja, ki bodo v celoti upoštevana (npr. da je poudarek na vsebinah, ki uporabnike odteguje od drog, ne pa, da jih približuje, usposablja ali celo motivira za omame in uporabo PAS);
- upoštevanje kulturne občutljivosti: program vsebinsko ne posega na področje t.i. »kulturnih občutljivosti«, še manj pa na področje, kjer se izza pojmov kot so npr. »kulturna občutljivost« in sorodnih pojmov (npr. »strpnost do različnosti«) lahko skriva nerazumevanje ter celo zloraba teh istih pojmov (npr. »strpnost do različnosti« se ne bi smela zlorabljati za odstop od načela »ničelne tolerance nasilja« – vendar se pogosto obravnava agresivnega otroka, kot da je le-ta žrtev, dejanskih žrtev pa se niti približno toliko ne upošteva, kaj šele njihovih upravičeno prizadetih staršev...; podobno se »kulturna občutljivost« ne bi smela zlorabljati za značilno slovensko hlapčevsko samo-zaničevanje lastne kulture v relaciji do drugih kultur, od katerih se nekateri posamezniki že desetletja dejansko ne integrirajo (s tem ni mišljena negativna asimilacija!) v širše slovensko in srednje evropsko kulturno okolje).

c.) Pri programu, prijavljenem v sklop F morate napisati vse potrebne podatke za vsako ciljno skupino posebej!

/

4. NAČIN DOSEGANJA CILJEV PROGRAMA:

CILJNA SKUPINA - navedite vsako konkretno ciljno skupino posebej:	PREDVIDENI CILJI - navedite cilje skladno z izpolnjeno točko V/2:	KAZALNIKI DOSEGANJA CILJEV- za vsak cilj, ki ste ga navedli v točki V/2 navedite konkretne kazalnike, s katerimi boste merili doseganje cilja:	METODE DELA ZA DOSEGANJE POSAMEZNEGA CILJA: Navedite metode dela skladno z izpolnjeno točko V/2. Za vsak cilj opredelite primerne in učinkovite metode dela:
Starši vrtčevskih in osnovno šolskih otrok s področja MOL	1. cilj: porast zvišanja specifičnega znanja, informiranosti in osveščenosti uporabnikov (v primerjavi z začetnim stanjem), glede njihove vloge in možnosti pri preprečevanju raznih zasvojenosti ter destruktivnega vedenja otrok	min. 30% zvišanje znanja v primerjavi z začetnim znanjem	Izvedba izobraževanj in delavnic, sočasno z vodenjem statistične evidence ter zbiranjem dokazil Zaporedno 3 letno delo s predvidoma istimi uporabniki (večletno obdobje in večkratno vplivanje na uporabnike) Izvedba testiranja znanja uporabnikov pred izobraževanjem po vsakem izvedenem izobraževanju ter ocenjevanje (porasta) znanja v obliki % ne/pravilnih odgovorov (test-retest metoda)
Isto zgoraj	2. cilj: sprememba stališč in odločitev uporabnikov v smislu prenehanja uživanja alkoholnih pijač (in drugih PAS) pred otroki (oz. vsaj zmanjšanje pitja pred otroki ter zavzetje odločitev in stališča, da je pitje pred otroki potrebno znižati oz. da je pitje alkohola pred otroki neprimerno)	min. 20% sprememba stališč in odločitev uporabnikov v smislu prenehanja uživanja alkoholnih pijač (in drugih PAS) pred otroki	Izvedba izobraževanj in delavnic, sočasno z vodenjem statistične evidence ter zbiranjem pisne opredelitev uporabnikov glede (morebitnega) vpliva izobraževanja/delavnice na spremembo stališč Zaporedno 3 letno delo s predvidoma istimi uporabniki (večletno obdobje in večkratno vplivanje na uporabnike)
Isto zgoraj	3. cilj: izvedba 69 izobraževanj v 23 ped. ustanovah na področju MOL	izvedba 69 izobraževanj v 23 ped. ustanovah na področju MOL	Izvedba izobraževanj in delavnic, sočasno z vodenjem statistične evidence ter zbiranjem dokazil

Isto zgoraj	4. cilj: zajem 1.725 uporabnikov v program	zajem 1.725 uporabnikov v program	Izvedba izobraževanj in delavnic, sočasno z vodenjem statistične evidence ter zbiranjem podpisov vsakega posameznega udeleženca
-------------	---	-----------------------------------	---

Velikost tabele prilagodite številu ciljnih skupin in ciljev.

5. PRIPRAVA IN IZDAJA GRADIV IN DRUGIH MATERIALOV, KI SO POTREBNI ZA IZVAJANJE PROGRAMA:

a.) Kratak opis:

Pwp gradiva za izvajanje programa niso nujno potrebna, predstavljajo zviševanje kakovosti pri izvajanju programa. Gradiva predstavljajo e-gradiva oz. prosojnice (pdf verzija) glede na izobraževalne vsebine, ki so z naslovi predstavljene v tč. 1.a.

(primer gradiva je v prilogi)

b.) Kdo je preveril vsebinsko ustreznost gradiv oz. podal reference zanje in kako boste zagotovili, da informacije, ki jih boste posredovali udeležencem preko gradiv ne bodo poenostavljene?

Gradiva je že preveril ISBP učitelj in supervizor dr. Martien Kooyman, dr, med. spec. psihiatrije.

Skrb, da se informacije ne bodo poenostavljale, poteka preko:

- izobraževanja,
- svetovanja,
- posredovanja gradiv v pdf verziji,
- ter dostopnostjo izvajalca uporabnikom (telefonski razgovori, e-pošta, osebno).

Izvajalec nudi kratko informativno pomoč uporabnikom za čim pravilnejše razumevanje, uporabo in interpretacijo gradiv (to poteka zadnjih min. 10 let).

c.) V kakšni obliki ste gradiva pripravili?

Elektronsko, v pdf verziji, izjemoma tiskovine.

Udeleženci prejmejo e-gradiva preko predstavnika ped. ustanove (ki nastopa v vlogi distributerja gradiv na uporabnike).

d.) Kako boste zagotovili, da bo izbrani material ustrezal potrebam ciljne populacije in na podlagi česa ste ocenili, da ga ciljna skupina potrebuje?

Program (vključno z medletnimi izboljšavami) izvajamo že nad 12 let in sledimo večinsko izraženim potrebam populacije, ki jo le-ta izpostavlja med izvajanjem programa ali preko evalvacijskih obrazcev (zaprti anketni ter odprti del povratnih sporočil).

e.) Predvideno število izvodov:

100 (tiskovine); števila e-izvodov ni moč številčno oceniti (zaželeno je, da izvode uporabniki posredujejo).

OPOZARJAMO, DA JE POTREBNO K VLOGI OBVEZNO PRILOŽITI VZOREC GRADIVA, KI GA BODO PREJELI UDELEŽENCI PROGRAMA!

6. NADALJNJE USPOSABLJANJE IZVAJALCEV PROGRAMA IN ZAGOTOVITEV PODPORE IZVAJALCEM V ČASU IZVAJANJA PROGRAMA

Opišite okvirni načrt za podporo, razvoj oz. nadaljnje usposabljanje izvajalcev med izvajanjem programa:

- redno letno evalvacijsko in svetovalno srečanje (predvidoma 2-3 dnevno) z mednarodnim ISBP učiteljem in supervizorjem dr. Martien Kooymanom, dr, med. spec. psihiatrije;

- obvezno redno 1x letno izobraževanje v okviru SZS
- supervizija v okviru IAT (verificiran supervizor pri SZS)

7. NAVEDITE PROSTOR, V KATEREM SE BO IZVAJAL PROGRAM:

a.) Kdo je lastnik prostora/ov, kjer se bo izvajal program?

- prostori za neposredne izvedbe izobraževanj in delavnic: vrtci in šole na področju MOL (prostori so za ta program na razpolago brezplačno);
- prostori za upravno delovanje ZBPS (vodenje programa, koordinacija, korespondenca, ovrednotenje, arhiv,...): dr. Bogdan Polajner (zasebno): 1x pisarna, 1x soba za sestanke, arhivski prostor / 90m² dvorana, souporaba M/Ž sanitarij, kuhinje in parkirišč.

b.) Kdo upravlja s tem prostorom/i?

- Vrtci in šole na področju MOL
- ZBPS (najem)

c.) Kako boste zagotovili, da se bodo udeleženci v tem okolju počutili varne in da bo delovanje programa potekalo nemoteno?

Dosedanja praksa izvajanja programa je dobra: programu so namenjeni prostori šol in vrtcev (večje učilnice oz. razredi, večje avle), ki so v tistem času na voljo zgolj izvajanju tega programa (in ne sočasno tudi drugim običajnim aktivnostim v vrtcih in šolah), so že do sedaj zagotavljali nemoteno izvajanje programa, kakor tudi občutek varnosti udeležencev.

(glede prostorov, nemotenosti dela in občutka varnosti udeležencev v vseh dosedanjih letih izvajanja programa nismo prejeli nobene pritožbe ali pobude za spremembo prostorov izvajanja programa).

8. NATANČNO IZPOLNITE SPODNJO TABELO ZA VSE AKTIVNOSTI PROGRAMA:

Datum posamezne izvedbe (dan, mesec in leto)	Posamezna ciljna skupina (vsako skupino navedete posebej), ki izvaja posamezno aktivnost ali je v njej aktivno udeležena	Aktivnosti programa -navedite konkretno nazive aktivnosti, ki spadajo le v naslednje kategorije : priprava, organizacija, koordinacija, izvedba, vrednotenje – ne vključujte drugih aktivnosti, ki jih morebiti izvajate v programu ali drugih ciljnih skupin, ki ne spadajo v sklop razpisa, ki ga prijavljate!	Časovni obseg – natančno navedite od __do__ ure in seštevek ur za posamezno aktivnost programa	Ime in priimek izvajalca/ke po posamezni aktivnosti	Kraj posameznega izvajanja	Predvideno število vključenih udeležencev
<p><u>Opomba izvajalca:</u> Modro= 2018 Zeleno=2019 Oranžn=2020</p> <p><u>Opomba izvajalca:</u> Konkretno številke oz. označbe vsebin oz. naslovov izobraževanj oz. preventivnih delavnic (konkretno izvedbene vsebine na posamezni termin), so navedene na soglasjih ped. ustanov in v točki. 1a</p>						
STARŠI – vrteci						
25.9.2018	Starši	izvedba	17.00-19.15 / 3ph	B. Polajner	Vrtec Pedenjped	25
24.9.2019	Starši	izvedba	17.00-19.15 / 3ph	B. Polajner	(zgoraj)	25
29.9.2020	Starši	izvedba	17.00-19.15 / 3ph	B. Polajner	(zgoraj)	25
22.3.2018	Starši	izvedba	17.00-19.15 / 3ph	B. Polajner	Vrtec dr. F. Prešeren	25
19.3.2019	Starši	izvedba	17.00-19.15 / 3ph	B. Polajner	(zgoraj)	25
17.3.2020	Starši	izvedba	17.00-19.15 / 3ph	B. Polajner	(zgoraj)	25
Okt. 2018	Starši	izvedba	17.00-18.30 / 3ph	B. Polajner	Vrtec Najdihojca	25
Okt. 2019	Starši	izvedba	17.00-18.30 / 3ph	B. Polajner	(zgoraj)	25
Okt. 2020	Starši	izvedba	17.00-18.30 / 3ph	B. Polajner	(zgoraj)	25
5.4.2018	Starši	izvedba	17.00-19.15 / 3ph	B. Polajner	Vrtec Vrhovci	25
14.3.2019	Starši	izvedba	17.00-19.15 / 3ph	B. Polajner	(zgoraj)	25
12.3.2020	Starši	izvedba	17.00-19.15 / 3ph	B. Polajner	(zgoraj)	25
27.9.2018		izvedba	17.30-19.30 / 3ph	B. Polajner	Vrtec Črnuče	25

Javni razpis za sofinanciranje preventivnih programov na področju različnih vrst zasvojenosti v Mestni občini Ljubljana za leto 2018 in/ali od leta 2018 do leta 2020

1.10.2019	Starši	izvedba	17.30-19.30 / 3ph	B. Polajner	(zgoraj)	25
1.10.2020	Starši	izvedba	17.30-19.30 / 3ph	B. Polajner	(zgoraj)	25
13.11.2018	Starši	izvedba	17.00-19.15 / 3ph	B. Polajner	Vrtec O. Župančiča	25
8.10.2019	Starši	izvedba	17.00-19.15 / 3ph	B. Polajner	(zgoraj)	25
27.10.2020	Starši	izvedba	17.00-19.15 / 3ph	B. Polajner	(zgoraj)	25
19.4.2018	Starši	izvedba	17.30-19.45 / 3ph	B. Polajner	Vrtec Ciciban	25
26.3.2019	Starši	izvedba	17.30-19.45 / 3ph	B. Polajner	(zgoraj)	25
24.3.2020	Starši	izvedba	17.30-19.45 / 3ph	B. Polajner	(zgoraj)	25
12.4.2018	Starši	izvedba	17.00-19.15 / 3ph	B. Polajner	Vrtec Viški gaj	25
22.10.2019	Starši	izvedba	17.00-19.15 / 3ph	B. Polajner	(zgoraj)	25
6.10.2020	Starši	izvedba	17.00-19.15 / 3ph	B. Polajner	(zgoraj)	25
15.11.2018	Starši	izvedba	17.00-19.15 / 3ph	B. Polajner	Vrtec Miškolin	25
17.10.2019	Starši	izvedba	17.00-19.15 / 3ph	B. Polajner	(zgoraj)	25
12.11.2020	Starši	izvedba	17.00-19.15 / 3ph	B. Polajner	(zgoraj)	25
20.3.2018	Starši	izvedba	18.00-20.00 / 3ph	B. Polajner	Montessori Inšt.	25
16.4.2019	Starši	izvedba	18.00-20.00 / 3ph	B. Polajner	(zgoraj)	25
21.4.2020	Starši	izvedba	18.00-20.00 / 3ph	B. Polajner	(zgoraj)	25
STARŠI – šole						
29.8.2018	starši	izvedba	17.00-19.15 / 3ph	B. Polajner	OŠ H. Smrekarja	25
10.9.2019	Starši	izvedba	17.00-19.15 / 3ph	B. Polajner	(zgoraj)	25
8.9.2020	Starši	izvedba	17.00-19.15 / 3ph	B. Polajner	(zgoraj)	25
16.10.2018	Starši	izvedba	17.00-19.15 / 3ph	B. Polajner	OŠ Koseze	25
10.10.2019	Starši	izvedba	17.00-19.15 / 3ph	B. Polajner	(zgoraj)	25
10.11.2020	Starši	izvedba	17.00-19.15 / 3ph	B. Polajner	(zgoraj)	25
1.9.2018	starši	izvedba	17.00-19.15 / 3ph	B. Polajner	OŠ Nove Fužine	25
1.9.2019	Starši	izvedba	17.00-19.15 / 3ph	B. Polajner	(zgoraj)	25
1.9.2020	Starši	izvedba	17.00-19.15 / 3ph	B. Polajner	(zgoraj)	25
17.5.2018	Starši	izvedba	17.30-19.45 / 3ph	B. Polajner	OŠ Trnovo	25
14.11.2019	Starši	izvedba	17.30-19.45 / 3ph	B. Polajner	(zgoraj)	25

Javni razpis za sofinanciranje preventivnih programov na področju različnih vrst zasvojenosti v Mestni občini Ljubljana za leto 2018 in/ali od leta 2018 do leta 2020

13.2.2020	Starši	izvedba	17.30-19.45 / 3ph	B. Polajner	(zgoraj)	25
18.9.2018	starši	izvedba	17.00-19.15 / 3ph	B. Polajner	OŠ Nove Jarše	25
17.9.2019	Starši	izvedba	17.00-19.15 / 3ph	B. Polajner	(zgoraj)	25
15.9.2020	Starši	izvedba	17.00-19.15 / 3ph	B. Polajner	(zgoraj)	25
13.9.2018	Starši	izvedba	17.00-19.15 / 3ph	B. Polajner	OŠ Spodnja Šiška	25
28.3.2019	Starši	izvedba	17.00-19.15 / 3ph	B. Polajner	(zgoraj)	25
22.10.2020	Starši	izvedba	17.00-19.15 / 3ph	B. Polajner	(zgoraj)	25
4.10.2018	starši	izvedba	18.00-20.15 / 3ph	B. Polajner	OŠ Mirana Jarca	25
9.5.2019	Starši	izvedba	18.00-20.15 / 3ph	B. Polajner	(zgoraj)	25
5.3.2020	Starši	izvedba	18.00-20.15 / 3ph	B. Polajner	(zgoraj)	25
24.4.2018	Starši	izvedba	16.30-19.00 / 3ph	B. Polajner	OŠ Bičevje	25
26.2.2019	Starši	izvedba	16.30-19.00 / 3ph	B. Polajner	(zgoraj)	25
24.11.2020	Starši	izvedba	16.30-19.00 / 3ph	B. Polajner	(zgoraj)	25
7.6.2018	starši	izvedba	17.00-19.15 / 3ph	B. Polajner	OŠ Vodmat	25
6.6.2019	Starši	izvedba	17.00-19.15 / 3ph	B. Polajner	(zgoraj)	25
4.6.2020	Starši	izvedba	17.00-19.15 / 3ph	B. Polajner	(zgoraj)	25
4.9.2018	Starši	izvedba	17.30-19.45 / 3ph	B. Polajner	OŠ Vič	25
5.9.2019	Starši	izvedba	17.30-19.45 / 3ph	B. Polajner	(zgoraj)	25
13.2.2020	Starši	izvedba	17.30-19.45 / 3ph	B. Polajner	(zgoraj)	25
29.6.2018	starši	izvedba	17.00-19.15 / 3ph	B. Polajner	OŠ Kašelj	25
28.5.2019	Starši	izvedba	17.00-19.15 / 3ph	B. Polajner	(zgoraj)	25
17.11.2020	Starši	izvedba	17.00-19.15 / 3ph	B. Polajner	(zgoraj)	25
23.10.2018	Starši	izvedba	17.00-19.15 / 3ph	B. Polajner	OŠ n.h. M. Pečarja	25
22.10.2019	Starši	izvedba	17.00-19.15 / 3ph	B. Polajner	(zgoraj)	25
20.10.2020	Starši	izvedba	17.00-19.15 / 3ph	B. Polajner	(zgoraj)	25
6.3.2018	starši	izvedba	17.00-19.15 / 3ph	B. Polajner	OŠ Vide Pregarc	25
5.3.2019	Starši	izvedba	17.00-19.15 / 3ph	B. Polajner	(zgoraj)	25
3.3.2020	starši	izvedba	17.00-19.15 / 3ph	B. Polajner	(zgoraj)	25

SKUPAJ						
		Skupaj / izvedbene ure / starši	69 izvedb / 3 leta 23 izvedb / letno 207 izv. ur / 3 leta 69 izv. ur / letno x 25 € = 1.725 € (20%=13ur)		10 ustanov – vrtci 13 ustanov – OŠ Skupaj: 23 ustanov	1.725 staršev / 3 leta 575 staršev / letno
1-12/letno x 3 leta		Druge ure / starši / - priprava /1h/20 EUR	Letno: =13 ur x 20€=260 € 3 leta: =780 EUR			
1-12/letno x 3 leta		Druge ure / starši / - organizac.-koordinacija 1h/15 EUR	Letno: =13 ur x 15€=195 € 3 leta: =585 EUR			
1-12/letno x 3 leta		Druge ure / starši / - vrednotenje /1h/20 EUR	Letno: =13 ur x 20€=260 € 3 leta: =780 EUR			
		Vse ure / skupaj:	Letno: = 1.725 € izvedba = 260 € priprava = 195 € org.-koord. = 260 € vrednotenje <u>Skupaj / letno:</u> (1.725+715) <u>=2.440 EUR /letno</u> <u>Skupaj / 3 leta:</u> <u>=7.320 EUR / 3 leta</u>			

9. OPIŠITE NA KAKŠEN NAČIN VODITE DOKUMENTACIJO V ZVEZI S PROGRAMOM:

a.) Način vodenja:

Dokumentacija se za ta program vodi ločeno od druge dokumentacije izvajalca, v dveh oblikah:

- e-oblika (kratkoročni arhiv): korespondenca,...
- fizična oblika vodenja in shranjevanja dokumentacije (običajni pisarniški arhivski kovinski predalniki): pogodbe, poročila, evalvacijski obrazci, testi znanja, liste podpisov na predpisanih obrazcih MOL, potrdila o izvedbah na predpisanih obrazcih MOL, ftc računov,...

Fizična dokumentacija se vodi v obliki fotokopij (originali se arhivirajo na MOL), v skladu z običajnimi zakonskimi časovnimi standardi.

b.) Vrsta dokumentacije:

Pogodbe, poročila, evalvacijski obrazci, testi znanja, liste podpisov na predpisanih obrazcih MOL, potrdila o izvedbah na predpisanih obrazcih MOL, ftc računov, gradiva, priloge,...

c.) Kako boste zagotovili varnost in zaupnost zbranih podatkov in informacij o udeležencih?

Pravih »osebnih podatkov« o uporabnikih v programu niti ne zbiramo. Testi znanja in evalvacijski obrazci za končne uporabnike (fizične osebe) so anonimnega tipa, zato ni potrebe po običajnih strogih načinih varovanja osebnih podatkov.

Pisarniški arhivski kovinski predalniki so na ključke, do katerih ima dostop samo predsednik društva, glavni izvajalec programa ter administratorka.

Važno: kakšnih posebej občutljivih osebnih podatkov o uporabnikih program (izvajalec) niti ne zbira, saj gre za področje primarne preventive (in ne terapije ali rehabilitacije).

d.) Kako zagotavljate pravico do pritožb (knjiga pritožb) in ali ste seznanili udeležence s postopki za pritožbe? *(za otroke v vrtcih in osnovnih šolah je potrebno pri tem upoštevati njihovo razvojno stopnjo)*

Udeleženci so seznanjeni s pravico do pritožbe: ustno in preko pisnih obvestil izvajalca (oglasna deska,...).

Udeleženci imajo dva možna načina pritožbe:

- ustna pritožba,
- pisna pritožba.

Pritožben postopek je pisno definiran in predvideva več zaporednih faz:

1. ustna ali pisna pritožba na posameznega izvajalca ali/in na vsebino, metodo dela, odnos,...
2. v primeru ne-rešene pritožbe v predhodni stopnji ali nezadovoljstva pritožnika z rešitvijo, lahko pritožnik, poda pisno pritožbo na predsednika ali podpredsednika društva (vsaka pisna pritožba, vključno z ukrepom oz. odgovorom, se evidentira v knjigi pritožb)
3. v primeru ne-rešene pritožbe v predhodni stopnji ali nezadovoljstva pritožnika z rešitvijo, lahko pritožnik poda pisno pritožbo na Upravni odbor ZBPS

V primeru ne-rešene pritožbe v predhodni stopnji ali nezadovoljstva pritožnika z rešitvijo, lahko pritožnik poda pisno pritožbo na zunanjo instanco (varuh človekovih pravic, odvetnik, sodišče,...).

10. PREDSTAVITE PREDVIDEN NAČIN VREDNOTENJA PROGRAMA, PO KATEREM BOSTE LAHKO PREVERJALI NJEGOVO UČINKOVITOST IN OBLIKOVALI KONČNO OCENO.

a.) Ali ste pripravili načrt vrednotenja programa?

Da (priloga – evalvacijski obrazci).

Povzetek: vsak uporabnik sproti po vsaki izvedbi izpolni evalvacijski vprašalnik (možno anonimno ali z imenom), kjer oceni definirane indikatorje (znanje, koristnost, zadovoljstvo, vpliv na spremembo odnosa do psihoaktivne substance, odprte povratne informacije: pohvale, kritike, predlogi).

b.) Kako boste zagotovili, da bo vrednotenje realno in izvedljivo?

Evalvacijski obrazci so v pisni obliki in sestavljeni na način, da je evalvacija hitra, kakovostna in anonimna. Omogoča, da lahko udeleženci posredujejo evalvacijske ocene na dva načina (kakor želijo):

- takoj po izvedenem izobraževanju (zlasti v kolikor jim to pomaga, da dejansko posredujejo evalvacijo - v kolikor smo namreč obrazce v preteklosti zgolj pustili uporabnikom, se določen delež evalvacij ni vrnil, očitno nekaterim uporabnikom ustreza, da »morajo« evalvacijo opraviti takoj;
- kasneje, nekaj časa po izvedenem izobraževanju (zlasti nekaterim udeležencem okrepi občutek anonimnosti in varnosti, če lahko evalvacijo opravijo nekaj dni kasneje, brez bližine izvajalca, in jo zgolj pisno posredujejo izvajalcu, brez nadaljnjega osebnega kontakta).

Navedeno ravnanje predstavlja primer dobre prakse, kar potrjujejo dosedanje evalvacije programa – prejeli smo prb. 75% izpolnjenih evalvacijskih vprašalnikov, kar potrjuje, da gre za dobro, realno in izvedljivo prakso evalviranja.

c.) Kaj boste pri vrednotenju programa ugotavljali? (indikatorji)

- splošne podatke o uporabnikih (vrsta uporabnika, spol) (ne zbiramo občutljivejših osebnih podatkov, kot npr. ime in priimek, naslov, starost,...)
- vsebina in datum izobraževanja
- % porasta znanj (test-retest metoda)
- ocene zadovoljstva uporabnikov s programom
- ocene koristnosti programa za uporabnike
- vpliv programa na spremembo stališč in na odločitve uporabnikov v zvezi z (ne)uživanjem PAS pred otroci
- pohvale, kritike, predloge

d.) Kako boste zagotovili udeležencem programa dovolj časa in primerne pogoje, da bodo lahko podali iskrene odgovore in mnenja?

Šolski prostori večinoma omogočajo primerne pogoje za evalvacijo, po potrebi lahko uporabniki evalvacijski vprašalnik odnesejo in ga izpolnijo doma.

Uporabniki evalvacijo izpolnjujejo anonimno, kar jim daje občutek varnosti.

Za več časa za evalvacijo bodo nekatere izvedbe časovno prilagojene (v preteklosti se je namreč zgodilo, da nekajkrat za evalvacijo ni bilo časa – zaradi preobsežnega predavanja ali zaradi preobsežne diskusije med

izobraževanjem); uporabniki bodo lahko evalvacijo opravili tudi naknadno in bodo lahko posredovali izpolnjene obrazce izvajalcu po pošti oz. preko vrtca ali šole.

11. SODELOVANJE Z DRUGIMI SORODNIMI INTERESNIMI SKUPINAMI OZ. Z DRUGIMI ORGANIZACIJAMI, KI DELUJEJO NA PODROČJU PREVENTIVE:

V primeru, da sodelujete s strokovno sorodnimi organizacijami ali skupinami, ki delujejo na področju preprečevanja zasvojenosti, odgovorite na spodnja vprašanja:

a.) S kom ste se povezali oz. s kom sodelujete?

MZ, MDDSZEM, MOL-UPZ, MOK, Inštitut Vir, DPČ, Zavod Pelikan, Karitas, AA v LJ, Društvo Abstinent, Fundacija V. Drakslerja, ZPM, Mladinski dom Malči Beličeve, Ljudske univerze v KR, NG, KK, Zasavju, Inštitut A. Trstenjaka, SFU, OŠ: Polje, Ledina, Vodmat, Trnovo, Kašelj, D. Kumar, M. Vrhovnik, Koseze, Sp. Šiška, R. Jakopiča, Vič, M. Pečarja, P. Voranca, M. Jarca, Prule, Mengeš, Ptuj, Škocjan pri NM, Gorišnica, Ormož, Polhov Gradec, Slovenj Gradec, Dobrova pri NG, Dobrava, Brezovica, Prade-KP, Piran, Jesenice,... Center Sr. Šol Velenje, Gimnazija Vič-LJ, Gimnazija Center-CE, SŠ Sl. Gradec, vrtci: Murska Sobota, Šentvid-LJ, Šentvid pri NM, Najdihojca-LJ, Prešeren, Mojca, Jelka, O. Župančiča, Ciciban, Vrhovci, Črnuče, Viški gaj, Pedenjped, Mladi rod,... Vzgoj. zavod Planina, CSD Vič, CSD Kranj, Inštitut Utrip, Ljudske univerze: Kranj, NG, KK, Zagorje, NM,...

b.) Na katerih področjih?

Preventiva, terapija, rehabilitacija, izobraževanje, raziskovanje, ovrednotenje, publiciranje.

c.) Kako se bo to sodelovanje predvidoma odražalo pri izvajanju tega programa, ki ga prijavljate?

- permanentno izboljševanje, posodabljanje in dopolnjevanje programa,
- prenos izkušenj, informacij, nova dogajanja na terenu,...
- napotitve uporabnikov, ki potrebujejo obravnavo in ne zgolj preventivnih storitev,...

12. NADGRADNJA PROGRAMA:

a.) Predstavite bistvene ugotovitve vrednotenja prijavljenega programa, ki ste ga v preteklem letu/ih že izvedli v MOL:

Ovrednotenje – povzetek kvantitativnega in kvalitativnega vidika evalvacije iz leta 2016:

- program je evalviran izredno visoko tako po kriteriju zadovoljstva kot tudi po kriteriju koristnosti
- visoko prevladujejo ocene »odlično (5)« in »prav dobro (4)«, ki predstavljajo prb. 80% vseh ocen
- malo je ocen »dobro (3)« ali še nižjih ocen (ocene »dobro« in nižje predstavljajo zgolj 20% vseh ocen)
- tudi prosti vidik ocenjevanja oz. pisni komentarji izkazujejo izključno visoko oz. zelo visoko zadovoljstvo z izvedenim programom (prim. ftc. evalvacij)

(prim. 4.c.)

b.) V kolikor ste ga na osnovi teh ugotovitev nadgradili ali spremenili, pojasnite kako in zakaj:

Programu smo dodali več vsebin in poudarili časovno (medletno) zaporednost vsebin.

c.) Opišite vsebinski načrt za leti 2019 in 2020:

Program bomo v vsebinskem obsegu nadaljevali tudi leta 2019 in 2020 - vsako leto bo izvedenih:

- 23 delavnic oz. izobraževanj / letno
- zajetih ped. 23 ustanov / letno
- zajetih prb. 575 uporabnikov / letno
- uporabnikom bo ponujenih 12 zaporednih, nadaljevalnih tematskih sklopov, ki so razdeljeni na 3 vsebinske sklope - vsako koledarsko leto se obdela po ena tematika in enega vsebinskega sklopa, nato se v naslednjem koledarskem letu izobraževanja oz. delavnice smiselno zaporedno nadaljujejo.

d.) Opišite ciljno skupino za leti 2019 in 2020. Le-ta naj bo smiselno predvidena glede na vsebino in dejavnosti programa, ki bo izvajan v letu 2018 – predpostavlja se, da vlagatelj v skladu z možnostmi in smiselno nadaljuje izvajanje prijavljenega programa z isto ciljno skupino kot v letu 2018:

Izobraževanja naj bi zajela isto populacijo uporabnikov, tako, da le-ti smiselno nadaljujejo z zaporednimi izobraževalnimi vsebinami (prim. 12.c. in 4.b.)

e.) Opišite kako bo vsebina programa **VPLIVALA NA OBSTOJEČA STALIŠČA UDELEŽENCEV** (kako boste obstoječa stališča prepoznali in način vpliva nanje...):

Program načrtuje min. 20% spremembo stališč in odločitev uporabnikov v smislu prenehanja uživanja alkoholnih pijač (in drugih PAS) pred otroki.

Uporabniki bodo vpliv programa (morebitno) spremembo njihovih stališč podali sami, pisno, na standardni evalvacijski obrazec, ki ga bodo izpolnjevali po vsaki izvedeni delavnici ali izobraževanju.

f.) Program, prijavljen na predhodnem/ih razpisu/ih smo v celoti realizirali:

DA NE DELNO navedite razloge:

(Ustrezno podčrtajte)

OPOZORILO:

Točko 12. izpolnijo le tisti vlagatelji, ki kandidirajo za večletno sofinanciranje programov!

13. DRUGI POMEMBNI PODATKI OZ. INFORMACIJE:

a.) Navedite morebitne dodatne podatke in druge informacije, pomembne za izvedbo programa – na primer napišite vrstni red javnih zavodov, kjer želite, da se izvaja prijavljeni program- oz. želite, da se nadaljuje:

(po presoji MOL-UPZ)

VI. Finančna konstrukcija programa:

1. PRAVILA SOFINANCIRANJA

Pravila sofinanciranja so navedena v besedilu javnega razpisa, v točki: **V. Okvirna višina sredstev.**

2. OCENJENA VREDNOST CELOTNEGA PROGRAMA S STRANI VLAGATELJA ZNAŠA:

- za leto 2018: 5.440,00 €
- okvirno za leto 2019: 5.440,00 €
- okvirno za leto 2020: 5.440,00 €

3. PRIHODKI ZA IZVEDBO PROGRAMA V LETU 2018 OZ. OD LETA 2018 DO LETA 2020, KI JIH VLAGATELJ PRIČAKUJE OD URADA ZA PREPREČEVANJE ZASVOJENOSTI MESTNE OBČINE LJUBLJANA ZNAŠAJO:

- za leto 2018: 2.440,00 €
- okvirno za leto 2019: 2.440,00 €
- okvirno za leto 2020: 2.440,00 €

4. VIRI FINANCIRANJA PRIJAVLJENEGA PROGRAMA ZA LETO 2018 IN/ALI OD LETA 2018 DO LETA 2020 TER NJIHOVI DELEŽI

Navedba sofinancerja	Navedite, kateri del stroškov bo pokrili posamezni sofinancer	Višina sredstev , ki ga predstavlja to sofinanciranje glede na predvidene odhodke programa v letu 2018 –		Višina sredstev , ki ga predstavlja to sofinanciranje glede na predvidene odhodke programa v letu 2019 -		Višina sredstev , ki ga predstavlja to sofinanciranje glede na predvidene odhodke programa v letu 2020 -	
		<u>v EUR</u>	<u>v %</u>	<u>v EUR</u>	<u>v %</u>	<u>v EUR</u>	<u>v %</u>
OBVEZNE PRILOGE K VLOGI – PROSTOVOLJCI, DONACIJE IZ DELA DOHODNINE 1. Lastna sredstva: - članarina - prihodki od najemnin - prostovoljsko delo - donacija iz dela dohodnine - <u>drugo – navedite in obrazložite: prihodki iz tržne dejavnosti in iz supervizij</u> (priloga)	a. stroški dela: Delno V celoti Obkrožite	400,00		400,00		400,00	
	b. materialni stroški: Delno V celoti Obkrožite						
	c. delež stroškov delovanja vlagatelja: Delno V celoti Obkrožite	500,00		500,00		500,00	
		(skupaj: 900,00)	16	(skupaj: 900,00)	16	(skupaj: 900,00)	16

<p>2. MOL - Urad za preprečevanje zasvojenosti:</p>	<p>a. stroški dela: - delo <u>Delno</u> V celoti Obkrožite</p> <p>b. materialni stroški: - potni stroški (zasebno vozilo) ali bencin (službeno vozilo)</p> <p><u>Delno</u> V celoti Obkrožite</p> <p>c. delež stroškov delovanja vlagatelja:</p> <p>Delno V celoti Obkrožite</p>	<p>577,00</p> <p>1.863,00</p> <p>(Skupaj:2.440,00)</p>	<p>49</p>	<p>577,00</p> <p>1.863,00</p> <p>(Skupaj:2.440,00)</p>	<p>49</p>	<p>577,00</p> <p>1.863,00</p> <p>(Skupaj:2.440,00)</p>	<p>49</p>
<p>OBVEZNE PRILOGE K VLOGI – SOGLASJA JZ</p> <p>3. Vrtec/osnovna šola/drug JZ za otroke in mladostnike:</p>	<p>a. stroški dela: Delno V celoti Obkrožite</p> <p>b. materialni stroški: Delno V celoti Obkrožite</p> <p>c. delež stroškov delovanja vlagatelja:</p> <p>Delno V celoti Obkrožite</p>						

<p>OBVEZNE PRILOGE K VLOGI</p> <p>4. Sofinanciranje iz sredstev državnega proračuna ali drugih sredstev s strani Evropske skupnosti:</p> <p>Ministrstvo za zdravje (priloga – ftc. pog)</p>	<p>a. stroški dela: <u>Delno</u> V celoti Obkrožite</p> <p>b. materialni stroški: <u>Delno</u> V celoti Obkrožite</p> <p>c. delež stroškov delovanja vlagatelja: Delno V celoti Obkrožite</p>	<p>500,00</p> <p>500,00</p> <p>(Skupaj: 1.000,00)</p>	<p>17</p>	<p>500,00</p> <p>500,00</p> <p>(Skupaj: 1.000,00)</p>	<p>17</p>	<p>500,00</p> <p>500,00</p> <p>(Skupaj: 1.000,00)</p>	<p>17</p>
<p>OBVEZNE PRILOGE K VLOGI</p> <p>4. Sofinanciranje iz sredstev državnega proračuna ali drugih sredstev s strani Evropske skupnosti:</p> <p>MDDSZEM (pog. posredujemo leta 2018)</p>	<p>a. stroški dela: <u>Delno</u> V celoti Obkrožite</p> <p>b. materialni stroški: Delno V celoti Obkrožite</p> <p>c. delež stroškov delovanja vlagatelja: <u>Delno</u> V celoti Obkrožite</p>	<p>500,00</p> <p>500,00</p> <p>(Skupaj: 1.000,00)</p>	<p>17</p>	<p>500,00</p> <p>500,00</p> <p>(Skupaj: 1.000,00)</p>	<p>17</p>	<p>500,00</p> <p>500,00</p> <p>(Skupaj: 1.000,00)</p>	<p>17</p>

OBVEZNE PRILOGE K VLOGI	a. stroški dela: Delno V celoti Obkrožite						
	b. materialni stroški: Delno V celoti Obkrožite						
7. Donacije in pomoči fizičnih in pravnih oseb	c. delež stroškov delovanja vlagatelja: <u>Delno</u> V celoti Obkrožite	100,00 (Skupaj: 100,00)	1	100,00 (Skupaj: 100,00)	1	100,00 (Skupaj: 100,00)	1
Donacija DORP (priloga)							
Skupaj: 1+2+3+4+5+6+7+8+9=		5.440,00	100%	5.440,00	100%	5.440,00	100%

Stroške dela redno zaposlenih in deleža za delovanje vlagatelja izpolnjujejo le vlagatelji, ki ne opravljajo javne službe.

V PRIMERU, DA VLAGATELJ K VLOGI NA JAVNI RAZPIS NE BO PRILOŽIL USTREZNIH PRILOG, SE TA DELEŽ SOFINANCIRANJA NE BO UPOŠTEVAL.

V PRIMERU, DA VLAGATELJ ZARADI TEGA NIMA VEČ SOFINANCERJA, NE IZPOLNJUJE OSNOVNIH POGOJEV ZA KANDIDIRANJE NA JAVNEM RAZPISU.

5. PRIČAKOVANI ODHODKI ZA IZVEDBO PROGRAMA V LETU 2018:

Struktura odhodkov programa v letu 2018	V EUR
1. STROŠKI DELA ZA IZVEDBO PROGRAMA	
Stroški dela redno zaposlenih (plače s prispevki in drugimi izdatki za redno zaposlene)	1.577,00
Stroški dela izven redne zaposlitve (plačilo obveznosti po pogodbah za izvajalce/-ke, plačilo po izstavljenih računih in študentsko delo)	
Stroški dela izven redne zaposlitve (plačilo prispevkov za izvajalce/-ke, zaposlene preko javnih del)	
Stroški dela izven redne zaposlitve (plačilo nagrad za delo prostovoljcev/-k)	
SKUPAJ (1.)	1.577,00
2. MATERIALNI STROŠKI ZA NEPOSREDNO IZVEDBO PROGRAMA	
Pisarniški material – NAVEDITE KAJ: papir, kartuše, pisala, fascikli	400,00
Telefonske in poštne storitve ter internet	500,00
Najem prostora za izvajanje aktivnosti prijavljenega programa – navedite število ur najema prostora za ta program:	
Potni stroški (če so nujno potrebni za izvajanje programa) – navedite razloge zakaj so potrebni: prevoz izvajalca iz KP na na ped. ustanove na področju MOL)	1.863,00
Izdaja gradiv za udeležence (če so nujno potrebna za izvajanje programa) (OBVEZNA PRILOGA K VLOGI VZOREC GRADIVA)	
Ostalo (navedite kaj)	
SKUPAJ (2.)	2.763,00
3. DELEŽ STROŠKOV ZA DELOVANJE VLAGATELJA/-ICE, KI SO NEPOSREDNO POVEZANI Z IZVEDBO PROGRAMA (izpolnjujejo vlagatelji, ki ne opravljajo javne službe)	
Najem prostora za izvedbo redne dejavnosti OPOZORILO: stroški morajo biti usklajeni z vašim podatkom, ki ga navajate v 5. točki spodaj! (OBVEZNA PRILOGA K VLOGI JE NAJEMNA POGODBA)	
Stroški računovodstva OPOZORILO: stroški morajo biti usklajeni z vašim podatkom, ki ga navajate v 5. točki spodaj!	140,00
Administrativni stroški	
Stroški obratovanja (elektrika, voda in ogrevanje - se lahko uveljavljajo (do največ 10% od zaprosene vrednosti sofinanciranega programa s strani MOL)	860,00
Ostalo (navedite kaj): fotokopiranje, vezava,...	100,00
SKUPAJ (3.)	1.100,00
SKUPAJ (1. + 2. + 3.)	5.440,00

5. Program predstavlja 5% delež v celotnem delovanju zavoda, društva, organizacije.

6. KRIZNI NAČRT ZA PRIJAVLJENI PROGRAM:

Opišite kako ste krizni načrt pripravili in kaj konkretno vključuje:

Pravila in postopki za preprečevanje in ravnanje ob morebitnih težavah:

- izvajalec težave najprej rešuje sam oz. v sodelovanju s ped. ustanovami;
- če težave niso rešene, izvajalec obvesti Upravni odbor ZBPS ali sofinancerje in prosi za pomoč oz. usmeritve.

Krizni načrt in strategija reševanja težav:

- predvidene aktivnosti se ne bi mogle realizirati zaradi bolezni ali poškodbe izvajalce ↔ ukrepi: selekcija in redukcija izvedb v soglasju z MOL-UPZ in ped. ustanovami; sporazumna nadomestitev izvajalca z drugimi primernimi izvajalci; vračilo sredstev na MOL-UPZ.
- trajna nezmožnost izvajalca (daljša bolniška,...) ↔ ukrep: ob izvajalcu se že dve leti usposablja tri nadomestne (pomožne) izvajalke, tako da je možna vsaj delna nadomestitev glavnega izvajalca z drugim primernim izvajalcem
- predvidene aktivnosti se ne bi mogle realizirati zaradi napak iz vidika ped. ustanov (organizacijska napaka, prekrivanje izvedb z drugimi izvajalci, odpoved izvedbe zaradi nepredvidenih aktivnosti, višja sila,...) ↔ ukrep: planiranje vseh izvedb tako, da je program vsebinsko v večini zaključen do začetka decembra (december služi kot rezervni mesec za odpravo morebitnih zaostankov).
- prekoračitev proračuna: ↔ ukrep: društvo ima v letnem planu proračunsko rezervo iz tržnih virov, ki jo lahko prosto razporeja po posameznih proračunskih postavkah v primeru nuje (sicer se proračunska rezerva društva – v kolikor ni porabljena – nameni za humanitarno pomoč).
- izpad načrtovanih sofinancerjev: ↔ ukrep: društvo ima v letnem planu proračunsko rezervo iz tržnih virov, s katero nadomesti izpad sekundarnih sofinancerjev (prim. izjavo o sofinanciranju iz lastnih virov).
- Predvidene aktivnosti se ne bi mogle izvesti zaradi tehničnih ovir glede prevoza izvajalce (okvara avtomobila, prometne težave,..) ↔ ukrepi: za prevoze KP-LJ-KP sta na voljo dve vozili (društven osebni avtomobil in zasebno vozilo izvajalca); izvedene aktivnosti so načrtovane tako, da je program vsebinsko v 90% zaključen do začetka decembra (december služi kot rezervni mesec za odpravo morebitnih zaostankov).

VII. Obvezne priloge

Izpolnjenemu prijavnemu obrazcu priložite:

1. Vlagatelji, ki bodo izvajali program v javnih zavodih, morajo obvezno priložiti **SOGLASJE ZA IZVAJANJE PROGRAMA V JAVNEM ZAVODU** k vlogi na javni razpis za leto 2018 in/ali od leta 2018 do leta 2020.

Originalno enoletno ali večletno soglasje mora biti overjeno s podpisom odgovorne osebe in žigom javnega zavoda ter se mora glasiti izključno na prijavljeni program in velja za leto 2018 in/ali od leta 2018 do leta 2020. Iz obrazca za soglasje morajo biti razvidni natančni datumi in časovni obseg izvajanja programa za vsako posamezno ciljno skupino, kraj izvedbe, število razredov in oddelkov, število skupin pedagoških delavcev, koordinatorji v javnih zavodih in način obveščanja staršev o izvajanju preventivnih programov, ki potekajo v javnih zavodih ter morebitno sofinanciranje prijavljenega programa s strani javnega zavoda.

2. VZOREC GRADIVA, KI GA BODO PREJELI UDELEŽENCI PROGRAMA.

3. Vlagatelji, ki v vlogi na javni razpis uveljavljajo kot strošek najem prostora za izvajanje redne dejavnosti, morajo v vlogi obvezno priložiti **KOPIJO NAJEMNE POGODBE ZA PROSTOR, V KATEREM DELUJEJO.**

4. Vlagatelji, ki bodo izvajali programe, pri katerih sodelujejo prostovoljci, morajo pisno predložiti v skladu z 11. členom Zakona o prostovoljstvu (Ur.l. RS pt. 10/11 in 16/11 – popr.) **DOKAZILO O PREDHODNO PRIDOBLENJIH POSEBNIH ZNANJIH, IZKUŠNJAH IN SPOSOBNOSTIH ZA PROSTOVOLJSKO DELO. TO VELJA ZA SODELOVANJE VSEH PROSTOVOLJCEV V VSEH PROGRAMIH.**

5. Vlagatelji, ki bodo v tabeli 4. Viri financiranja prijavljenega programa za leto 2018 oz. od leta 2018 do leta 2020 in njihovi deleži uveljavljali kot eventuelne sofinancerje prijavljenega programa različne donacije in pomoči fizičnih in pravnih oseb oziroma sponzorstva in oglaševanje – morajo k vlogi na javni razpis pisno predložiti **ZAVEZUJOČO IZJAVO O SOFINANCIRANJU PROGRAMA S TOČNIM ZNESKOM SOFINANCIRANJA, PODPISANO IN ŽIGOSANO S STRANI PREDVIDENEGA SOFINANCERJA PROGRAMA IN SICER ZA VSAK PRIJAVLJENI PROGRAM POSEBEJ.**

6. Vlagatelji, ki bodo v tabeli 4. Viri financiranja prijavljenega programa za leto 2018 oz. od leta 2018 do leta 2020 in njihovi deleži uveljavljali kot sofinancerje prijavljenega programa sredstva državnega proračuna morajo k vlogi na javni razpis pisno predložiti **KOPIJO SKLEPA O SOFINANCIRANJU OZ. POGODBE O SOFINANCIRANJU** (tudi v kolikor gre za sredstva sofinanciranja Evropske skupnosti), pri čemer velja prepoved dvojnega financiranja in sicer za vsak prijavljeni program posebej.

VIII. Dokazila

1. Pooblastilo podpisniku/-ci (lahko v kopiji), če prijave ne podpiše odgovorna oseba vlagatelja oz. direktor/-ica (za zavode) ali predsednik/-ca (za društva).
2. Kopija zadnjega dostopnega izpisa iz sodnega registra, kjer je vlagatelj registriran.
3. Kopija overjenega akta o ustanovitvi, iz katerega je razvidna dejavnost na področju, za katero se vlagatelj prijavlja.
4. Kopija odločbe o registraciji (upravne enote za društva, ministrstva za ustanove).

IX. Podatki o kontaktnih osebah v javnih zavodih

Navedite **ime in priimek kontaktne osebe** v vrtcih/šolah/drugih javnih zavodih za otroke in mladostnike, s katero boste sodelovali pri izvajanju programa:

Vrtec/Šola/drug JZ za otroke in mladostnike	Ime in priimek, in funkcija	Telefonska številka in naslov e pošte:
Vrtec Pedenjped	Katja Rovšek, svet.d.	051338002 katja.nikitovic(at)gmail.com
Vrtec dr. F. Prešeren	Katarina Veler, svet.d.	01 2412640 katarina.veler(at)guest.arnes.si
Vrtec Najdihojca	Darja Krebelj, svet.d.	041312955 darja.krebelj(at)najdihojca.si
Vrtec Vrhovci	Marcela Marinčič, pom.r.	041645034 vrtec.vrhovci(at)guest.arnes.si
Vrtec Črnuče	Katja Lindav, svet.d.	030324602 katja.lindav(at)guest.arnes.si
Vrtec O. Župančiča	Bogdana Žgur, svet.d.	041655723 bogdana.smuk(at)guest.arnes.si
Vrtec Ciciban	Pavlina Zirer, svet.d.	041726923 pavlina.zirer(at)guest.arnes.si
Vrtec Viški gaj	Nataša Hededuš, svet.d.	01 2445219 svetovalno.delo(at)viskigaj.si
Vrtec Miškolin	Tanja Gostinčar, svet.s.	051338009 tanja.gostincar-smole(at)guest.arnes.si
Montessori Inšt.	Melita Kordeš, dir.	041622466 melita.kordes.demsar(at)Montessori-institut.si
OŠ H. Smrekarja	Rebeka Velak, rav.	01 5008170 rebeka.velak(at)guest.arnes.si
OŠ Koseze	Metka Kržišnik, svet.d.	01 5007506 metka.krzisnik-staglicic(at)guest.arnes.si
OŠ Nove Fužine	Jernej Šoštar, svet.d.	01 5471500 jernej.sostar(at)guest.arnes.si
OŠ Trnovo	Natalija Plajnšek	01 4201357 natalija.plajnsek(at)ostrnovo.si
OŠ Nove Jarše	Štefka Brodar, rav.	01 5203522 stefka.brodar(at)guest.arnes.si
OŠ Spodnja Šiška	Irena Lukić, svet.d.	01 50507447 irena.lukic(at)guest.arnes.si
OŠ Mirana Jarca	Suzana Cvirn, pom.r.	012806105 suzana.cvirn-gucek(at)guest.arnes.si
OŠ Bičevje	Maja Novljan, pom.r.	01 2833013 maja.novljan(at)guest.arnes.si
OŠ Vodmat	Sanja Zgonc, svet.d.	01 5203868 sanja.zgonc(at)osvodmat.si
OŠ Vič	Urška Flerin, šol.psih.	01 2566161 urska.flerin(at)osvic.si
OŠ Kašelj	Nataša Hozjan, svet.d.	01 5208777 natasa.hozjan.breznjik(at)oskaselj.si
OŠ n.h. M. Pečarja	Tatjana Verbnik, sv.d.	01 5896312 tatjana.dobnikar(at)guest.arnes.si
OŠ Vide Pregarc	Branaka Majce, pom.r.	01 6202682 branka.majce(at)osvp.si

X. Izjava vlagatelja/-ice

- **Izjavljamo, da smo pravno, finančno in poslovno sposobni za izvedbo prijavljenega programa.**
- Izjavljamo, da smo seznanjeni s pogoji za kandidiranje na javni razpis in celotnim besedilom javnega razpisa, merili za izbor, ter drugimi sestavnimi deli in zahtevami iz razpisne dokumentacije.
- Izjavljamo, da smo seznanjeni z vsebino vzorca enoletne in večletne pogodbe o sofinanciranju programa na področju preprečevanja zasvojenosti.
- Izjavljamo, da bomo v primeru sofinanciranja našega programa sodelovali v dogovoru z Uradom za preprečevanja zasvojenosti pri promociji tega programa.
- **Izjavljamo, da stroškov in izdatkov, ki jih bomo uveljavljali za sofinanciranje programa s strani MOL, ne bomo uveljavljali pri katerem koli drugem sofinancerju.**
- Višina zneska DDV, ki ga bomo uveljavljali za sofinanciranje projekta, je upravičen strošek, saj (ustrezno podčrtajte):
 - nismo identificirani za namene DDV,
- Izjavljamo, da pri poslovanju (ustrezno označite!):
 - uporabljamo žig,
 - ne uporabljamo žigaV primeru, da žiga ne uporabljate, na mestih v tem obrazcu, kjer sta predvidena žig in podpis odgovorne osebe vlagatelja, zadošča podpis odgovorne osebe vlagatelja.
- Strinjamo se z javno objavo podatkov o odobrenih in izplačanih denarnih sredstvih. Objavljeni bodo osnovni podatki o programu in prejemniku sofinanciranih sredstev v skladu z zakonom, ki ureja dostop do informacij javnega značaja in zakonom, ki ureja varstvo osebnih podatkov.
- Potrjujemo pod kazensko in materialno odgovornostjo, da so vsi podatki, navedeni v vlogi in v drugih prilogah na javni razpis točni, resnični in nezavajajoči.
- **IZJAVLJAMO, DA NAŠA ORGANIZACIJA ZA PRIJAVLJENI PROGRAM NI IN NE BO PREJELA SREDSTEV S STRANI ALKOHOLNE OZ. TOBAČNE INDUSTRIJE ALI PRAVNIH SUBJEKTOV, KI SO KAKORKOLI POVEZANI Z ALKOHOLNO OZ. TOBAČNO INDUSTRIJO.**

Žig:

Ime in priimek odgovorne osebe:
dr. Bogdan Polajner, predsednik ZBPS, nosilec programa

Podpis odgovorne osebe:

Kraj in datum: Koper, 4.12.2017

V primeru, da vloge in izjav ne podpiše odgovorna oseba vlagatelja, je potrebno priložiti originalno (notarsko overjeno) pooblastilo podpisniku za podpis vloge na javni razpis.

*** IZJAVLJAMO, DA SREDSTVA PRIDOBLENA NA TEM RAZPISU NE BODO PORABLJENA ZA SOFINANCIRANJE JAVNE SLUŽBE**

To izjavo mora s svojim podpisom in žigom vlagatelja opremiti odgovorna oseba javnega zavoda, ki opravlja javno službo in se prijavlja na ta razpis.

Žig:

Ime in priimek odgovorne osebe:
dr. Bogdan Polajner, predsednik ZBPS, nosilec programa

Podpis odgovorne osebe:

Kraj in datum: Koper, 4.12.2017

V primeru, da vloge in izjav ne podpiše odgovorna oseba vlagatelja, je potrebno priložiti originalno pooblastilo podpisniku za podpis vloge na javni razpis.

KONEC OBRAZCA